



## “中国与现代世界”系列概述

杨立平, Gale数字档案及电子参考资源出版经理

“中国与现代世界”数字典藏系列内容源自世界知名图书馆和档案馆,包括中国第二历史档案馆、英国国家档案馆和大英图书馆等。该系列档案库内容涵盖19世纪初至20世纪中期这一重要阶段,期间中国历经激烈而伤痛的的巨变,从闭关锁国的封建王朝走向国际化的现代国家。

“中国与现代世界”收录图书、手稿、期刊、照片、地图等多种历史文献,内容主要以英文为主,部分为汉语、法语、德语、日语和泰语,旨在呈现一整套珍稀且首次数字化的一次文献典藏,提升人们对19和20世纪中国社会各个方面的理解和研究。

这些典藏涵盖的主题包括但不限于外交、贸易、政治、中西交流、战争冲突,以及在西方帝国主义和殖民主义背景下中国与东亚、南亚和东南亚及亚洲内陆邻国之间的关系、中国境内的骚乱和起义、改革和革命运动等。该系列典藏还揭示了基督教和传教士、翻译与汉学、通商口岸和非正式帝国、华人移民、铁路建设等其他值得关注的议题。

“中国与现代世界”目前已经发布了六个模块。Gale也正在计划开发新的档案库以扩展这一系列,例如与民国时期上海史相关的档案和20世纪香港史相关的档案。如果您有任何改进这一系列的想法,或有中国主题的珍稀文献典藏想要推荐给我们进行数字化,请发送邮件给我: [liping.yang@cengage.com](mailto:liping.yang@cengage.com)。

“中国与现代世界”系列拥有珍稀且独特的内容、权威且广泛的书目信息,辅以满足当今研究者需求各类技术,定会为19和20世纪中国及其国际地位的研究带来革命性的改变。

在构思和开发“中国与现代世界”系列的过程中,我得到了来自英国、美国、中国大陆、香港、台湾、日本等许多国家和地区资深学者热情洋溢的帮助和深思熟虑的建议。在此,谨向他们致以最真挚的谢忱。

该系列档案支持的学科领域:

- 中国近代史
- 帝国史和亚洲殖民主义
- 中国外交和对外关系
- 全球化史
- 国际政治和贸易
- 通商口岸和非正式帝国
- 华侨华人与移民
- 翻译和跨文化交流
- 汉学和传教士研究
- 边疆研究



欲了解每个模块学术顾问委员会组成情况,请访问该系列的网页: [gale.com/camw2022](http://gale.com/camw2022)。

THE CUSTOM HOUSE, HANGHAI.

## China and the Modern World: Missionary, Sinology and Literary Periodicals, 1817-1949

中国与现代社会：传教士、汉学与文学期刊，1817-1949年

来源：多家图书馆 | 页数：160,000页

该档案库收录17种1817年至1949年在中国出版或与中国相关的英文期刊，例如《教务杂志》、《华西教会新闻》、《中国评论》、《中国评论周报》、《英文中国季刊》、《天下月刊》等。在鸦片战争、太平天国运动、义和团运动、辛亥革命、甲午战争、抗日战争和国共内战等主要历史事件的大背景下，这些期刊呈现了中国知识分子以及西方传教士和外交官关于中国的种种思考，以及他们尝试理解中国文化并积极推动中国从封建王朝迈向现代国家的种种努力。

这些人物的包括理雅各（James Legge）、麦都思（Walter H. Medhurst）和翟理斯（Herbert Allen Giles）等汉学家，以及林语堂、蔡元培、温源宁和伍连德等中国著名作家和学者。

该档案库也收录了与中国教会大学史相关的重要文献和照片，涉及院校包括燕京大学、金陵大学、金陵女子大学、山东基督教共合大学、东吴大学、圣约翰大学、上海浸会大学堂和广东基督教大学等。

## China and the Modern World: Records of the Maritime Customs Service of China, 1854-1949

中国与现代社会：中国旧海关档案，1854-1949年

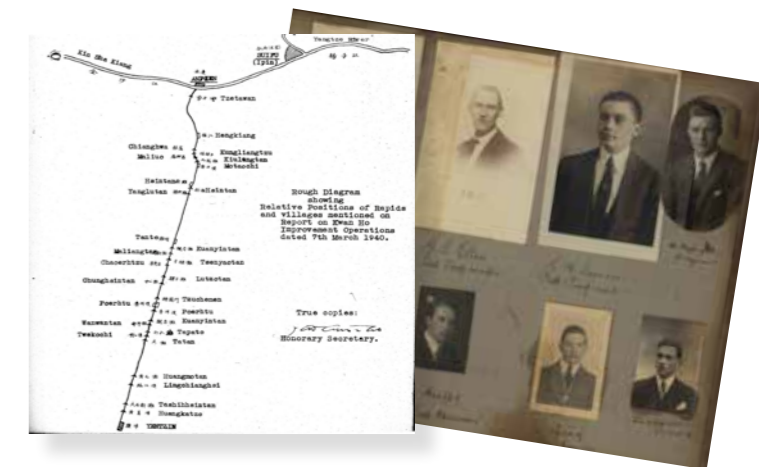
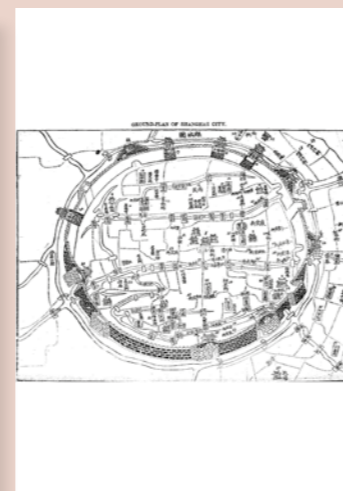
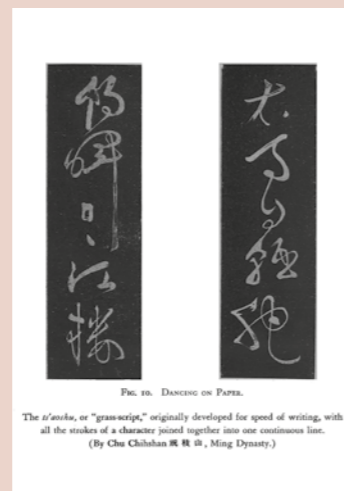
来源：中国第二历史档案馆 | 页数：270,000页

中国旧海关（包括1912年以前的大清皇家海关总税务司）是一个国际性极高但（高层管理人员）以英国员工为主的官僚机构，自1854年成立至1950年1月均隶属于历届中国中央政府。作为当时中国最重要和最有权势的政府机构之一，中国旧海关的业务范围非常广泛，包括评估中国进出口贸易的关税额，修建并维护灯塔，绘制中国海岸线和主要河流的地图，打击走私，维持河流、港口与铁路沿线的治安等。随着中国不断卷入对外战争和冲突，大部分海关收入被用于支付战争赔款和偿还外国贷款。此外，中国旧海关还积极参与中国外交；筹划并代表中国参加了近三十场世界博览会和展览会；并开办了多家教育机构。

“中国与现代社会：中国旧海关档案，1854-1949年”提供了一套独特且宝贵的资源，帮助人们在全球经济大背景下深入了解近一个世纪的中国政治和贸易史。该档案库共分为五个部分：

- 总税务司通令：这些通令属海关机密文件，为海关各项工作做出指示。
- 伦敦办事处文档：该办事处相当于清政府在中国的代理机构，负责与英国政府各部和银行的联络工作及招聘海关员工。
- 来自四大海关（上海、汉口、哈尔滨、汕头）税务司的半官方通信：内容涉及全国及地方局势，比正式官方文件更丰富、更详细且更具个人化。

- 贸易监管档案：包括海关监督与各海关税务司之间的通信，以及上海水警管理水路运输和打击鸦片走私的工作记录。
- 抗日战争及内战时期的海关记录：涵盖战争期间同时运转的两个海关机构，以及战时消费税的征收等问题。



## China and the Modern World: Diplomacy and Political Secrets, 1869-1950

中国与现代世界：外交与政务秘档，1869-1950年

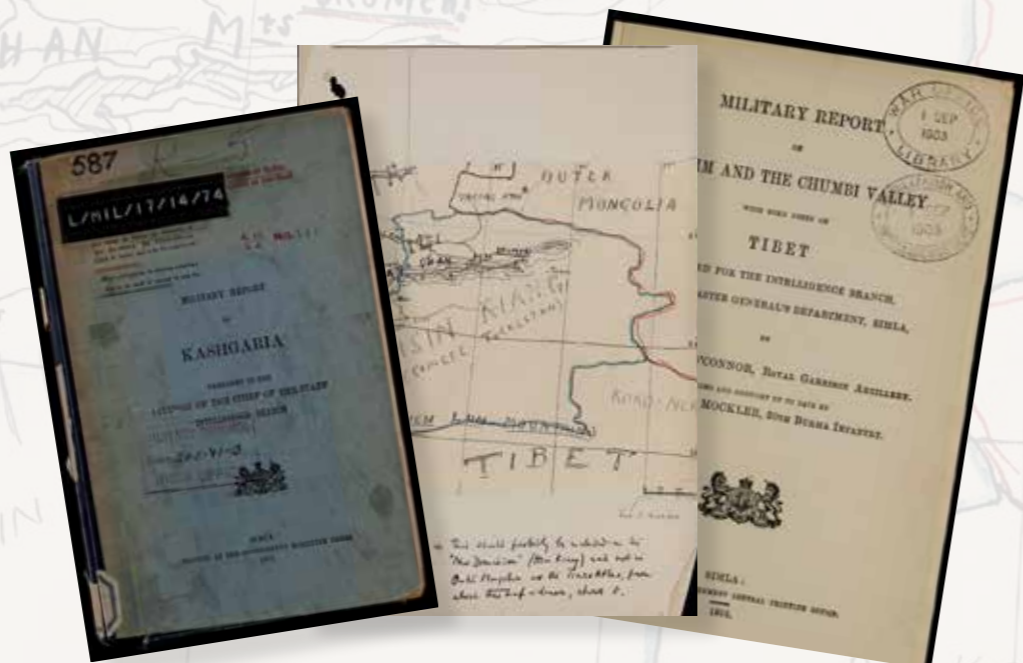
来源：大英图书馆 | 页数：226,000多页

“中国与现代世界：外交与政务秘档，1869-1950年”收录精选自“英国印度事务部档案”的珍稀原始文献，涉及1869至1950年间的中英关系以及英国对南亚、中亚、东亚和东南亚地区的关注。

印度事务部依据1858年颁布的《印度法案》成立，是总部设在伦敦的英国政府机构之一，在英国东印度公司关闭后负责监督英属印度的行政事务。缅甸事务部作为一个独立的政府机构成立于1937年，负责统治英属缅甸直至1948年缅甸独立。印度事务部于1947年因印度和巴基斯坦的独立而撤销。

“外交与政务秘档”中收录的文献包括：

- 政治与机要处档案，涵盖英属印度的外交政策和边境事务，包括与中国、尼泊尔、不丹、锡金、阿富汗和俄罗斯的外交关系。
- 缅甸事务部档案，包括缅甸事务部年度文告（1937-1945年）和涉及英属缅甸与中国和其他邻国间商业、政治和军事关系的文件。
- 军事处档案，包括报告、备忘录和有关英国军队在该地区所到之处和所遇之人的情报。



## China and the Modern World: Hong Kong, Britain and China Part I, 1841-1951

中国与现代世界：香港、英国和中国，1841-1951年

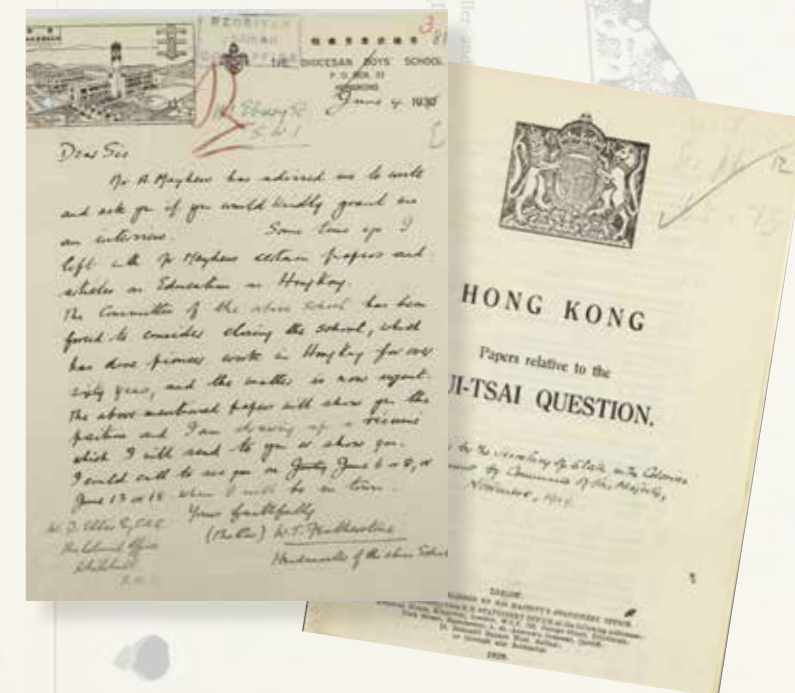
来源：英国国家档案馆 | 页数：644,000页

该数字档案库基于英国殖民部CO 129系列，涉及1841至1951年间香港作为英国殖民地的历史，为研究香港历史提供了核心参考资料。该档案库以近代中国和大英帝国盘踞亚洲的历史为背景，呈现了从19世纪40年代香港沦为英国殖民直至20世纪50年代新中国成立之初长达110年的历史。

这套数字档案包含香港总督与英国殖民部之间往来公函的原件，以及和外交部、内政部和陆军部等其他政府机构的往来信件和电报。该档案库涵盖香港历史上的四个时期：

- 初创时期（19世纪40年代至19世纪末）
- 革命与改革时期（19世纪90年代至20世纪初）
- 两次世界大战之间（20世纪20至30年代）
- 战争、重建和革命时期（20世纪40年代至1951年）

值得注意的是，这套档案包含许多与第二次世界大战期间中国、英国和日本三国关系有关的文献档案。虽然该档案库的焦点是香港，但很大一部分内容涉及中国近代史以及中英与中日关系，覆盖中国近代史上发生的众多重要历史事件，例如第二次鸦片战争、戊戌变法、辛亥革命、省港大罢工和抗日战争等。



## China and the Modern World: Imperial China and the West Part I, 1815-1881 and Part II, 1865-1905

中国与现代世界：中华帝国与西方，第一部分，1815-1881年及第二部分，1865-1905年

来源：英国国家档案馆 | 页数：约110万页（第一部分：532,000页，第二部分：600,000页）

“中国与现代世界：中华帝国与西方”分两部分发布，主要内容基于英国国家档案馆馆藏的英国外交部FO17系列大型历史文献，支持十九世纪中英/中西关系研究，所涉课题包括外交和战争、贸易、海盗、中国境内的暴乱和起义、国际法、通商口岸和非正式帝国、苦力贸易和华人移民，以及翻译和跨文化交流等。该档案库记录了众多重要历史事件，例如1816年阿美士德（Lord Amherst）使华、两次鸦片战争、太平天国运动（1850-1864年）、甲午战争（1894-1895年）、百日维新以及义和团运动（1900年）。该档案库也收录了俄国、美国、法国等其他西方列强在中国和远东地区的活动，以及英国对东亚、东南亚、南亚和澳大利亚的关注及野心。

“中华帝国与西方，第一部分，1815-1881年”包含FO 17系列 1-872卷，而剩余的 873-1769卷则构成了“中华帝国与西方，第二部分，1865-1905年”的核心内容。第二部分还包含来自FO 83系列的7卷英国皇家律政官员报告。FO 17内容主要包括英国外交部与驻北京、上海、广州、厦门、汕头、汉口、营口、烟台、台湾等地英国公使馆和领事馆的一般往来公函。与中国官员和外交官的通信也作为附件散见于这些公函之中。该档案库也收录1890至1905年英国驻朝鲜汉城（今韩国首尔）总领事发出的公文。



## 相关档案库

### NINETEENTH CENTURY COLLECTIONS ONLINE:

十九世纪作品在线：

#### Asia and the West 亚洲与西方

该档案库收录的文献资料记录了十九世纪西方与亚洲多个国家之间交往的政治史和社会史。

#### Maps and Travel Literature 地图与游记

该档案库包含大量地图，呈现了十九世纪世界各国的样貌。

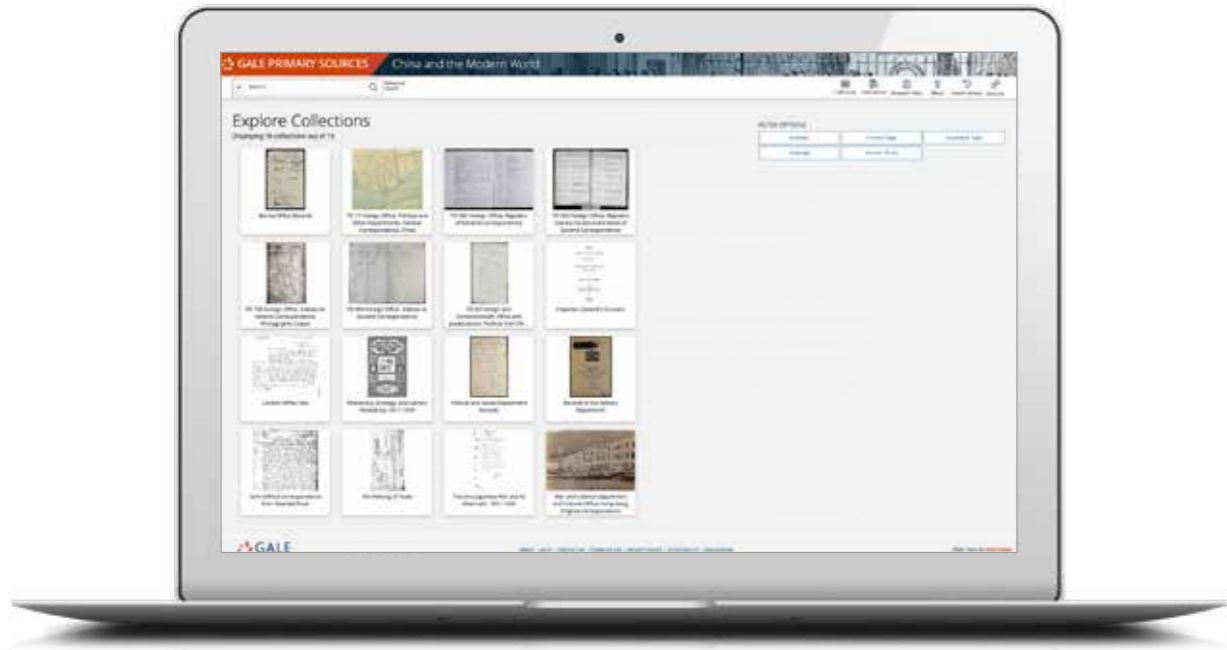
### ARCHIVES UNBOUND:

#### 珍稀原始典藏档案：

“珍稀原始典藏档案”提供专题化的历史文献数字化档案，支持大学院校学者、研究者和学生的学习需求。这一多学科资源覆盖广泛的历史话题和时期。

- Shanghai International Settlement: Shanghai Municipal Council Reports, Minutes of Ratepayers Meetings, and Shanghai Volunteer Corps  
上海公共租界：工部局报告、纳税人会议纪要与万国商团
- Shanghai International Settlement: Urban Planning and Development  
上海公共租界：城市规划与发展
- Service Lists and Reports of the Chinese Maritime Customs and Whangpoo Conservancy Board  
中国旧海关与上海浚浦局：题名录和上海港报告
- Papers of Old Shanghai: Social Shanghai: a Magazine for Men and Women  
旧上海文献：《社交上海》
- Papers of Old Shanghai: Press, Education, Healthcare, and Charity  
旧上海文献：新闻出版、教育、健康和慈善
- Papers of Old Shanghai: Business, Banking and Insurance  
旧上海文献：商业、银行业和保险业
- Papers of Old Shanghai: Societies and Clubs  
旧上海文献：社团和俱乐部
- Papers of Old Shanghai: Miscellanies  
旧上海文献：杂集
- Papers of British Consulates and Legation in China, 1722-1951  
英国驻华公使馆与领事馆档案，1727-1951年
- The Earl George Macartney Collection  
英国特使马嘎尔尼档案
- Minutes of the Shanghai Municipal Council  
上海工部局董事会会议录
- Shanghai International Settlement: the Municipal Gazette  
上海公共租界工部局：《工部局公报》
- The Papers of Ernest M. Satow  
萨道义档案
- Chinese Maritime Customs Service: The Customs' Gazette, 1869-1913  
中国旧海关：《海关公报》，1869-1913年
- Policing the Shanghai International Settlement, 1894-1945  
上海公共租界警务，1894-1945年
- Political Relations Between China, the US, and Other Countries, 1910-1929  
中国、美国和其他国家间的政治关系，1910-1929年
- Political, Economic, and Military Conditions in China: Reports and Correspondence of the US Military Intelligence Division, 1918-1941  
中国的政治、经济和军事形势：美国军事情报部门的报告与通信，1918-1941年

## 平台特色与工具



所有“中国与现代世界”系列档案库均可在Gale原始档案（Gale Primary Sources）统一检索平台上访问。基于这一强大平台的交叉跨库检索功能，大大提升了学生和研究员的研究体验，借助多种检索选项和研究工具，拓宽了他们发现一次文献资料的范围。

### 文本分析工具

识别和可视化规律、趋势及关系，以全新的方式探索内容。

### 可下载OCR

关键词检索专著，从新的层面访问所有检索结果。

## 提升研究水平的特色功能

### 手写文本识别（HTR）

Gale在“中国与现代世界”系列中的“香港、英国与中国”和“中华帝国与西方，第一部分和第二部分”中应用了手写文本识别技术。正如光学字符识别（OCR）实现了对印刷书籍、报纸等其他作品的全文检索，HTR实现了手写文稿的全文检索。这一技术是革新性的，能够帮助研究者突破传统索引工具的限制，获得意料之外的发现。

### 图像浏览器

放大、旋转和翻转，创建自定义全屏浏览模式。

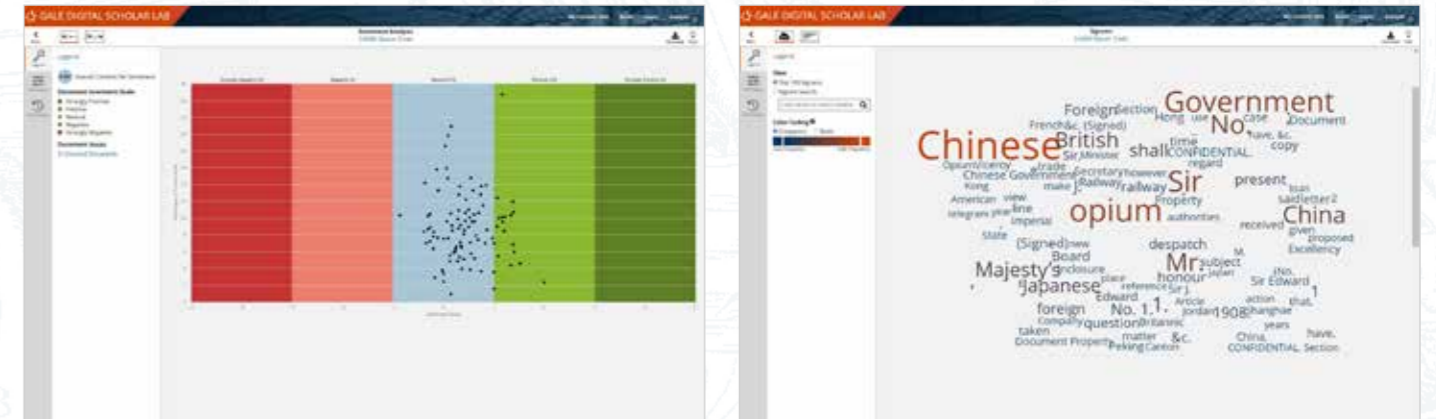
### 独立或交叉检索功能

单独使用档案库或与其他原始档案产品交叉检索，揭示新关联，加深对文献的理解。

### 浏览典藏

Gale在“中国与现代世界”系列的各个模块中引入了“浏览典藏”这一新的功能。利用该功能，用户可以按来源图书馆创建的索引或编目中原有的顺序浏览文献列表。这一功能展示每一篇文章的手稿编号、标题和日期范围，旨在重现图书馆环境下查找索引和编目这一重要的研究体验。

## Gale 数字学术实验室 提供数字学术研究路径



结合强大的检索技术，Gale原始档案将过去数个世纪的思想、文字和活动呈现在当下。近二十年来，我们已经通过我们开创性的数字化项目保存了大量来自知名图书馆的学术研究资料并扩大了这些资料的访问范围。

为了进一步推动学术研究，Gale数字学术实验室可以全新的方式探索来自这些档案（包括“中国与现代世界”系列）的数据。Gale数字学术实验室是一个基于云计算的研究环境，帮助学生和研究员在一个研究平台上就能将自然语言处理工具应用于来自Gale原始档案的原始文本数据（OCR）中。

### 构建你的内容集

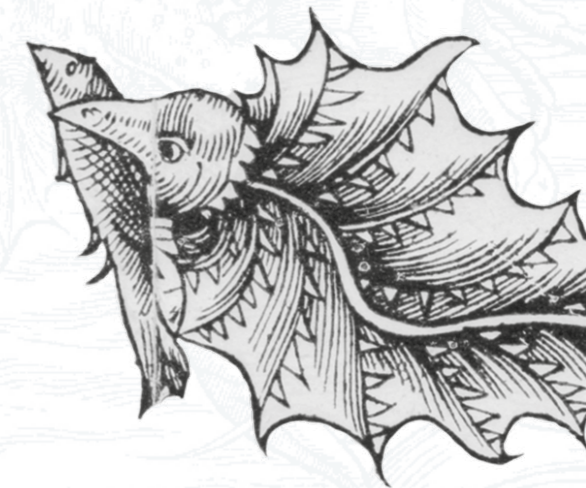
- 使用Gale原始档案中的档案资源
- 上传和使用你自己的文本文件
- 下载内容集在其他地方使用

### 清理文本，为计算分析做好准备

- 为你的分析选择适当的停止词
- 使用灵活的选项去除特定的字符
- 在整个内容集上应用清理配置

### 以强大的全新方式分析内容

- 可视化数据，每次最多10,000篇文档
- 依据分析数据探讨单篇文献
- 下载原始数据和你的可视化图形



“中国与现代世界”档案库可在实验室平台中访问，为探索这些独特的文献资料提供了新的视角，帮助研究者得出颠覆性的结论和成果。

MILITARY REPORT  
 1 SEP 1903  
 LIBRARY  
 KIM AND THE CHUMBI VALLEY  
 WITH SOME NOTES ON  
 TIBET  
 COMPILED FOR THE INTELLIGENCE BRANCH,  
 THE MASTER GENERAL'S DEPARTMENT, SIMLA,  
 BY  
 F. O'CONNOR, ROYAL GARRISON ARTILLERY.  
 REVISED AND BROUGHT UP TO DATE BY  
 H. G. MOCKLER, 30TH BUENA INFANTRY.

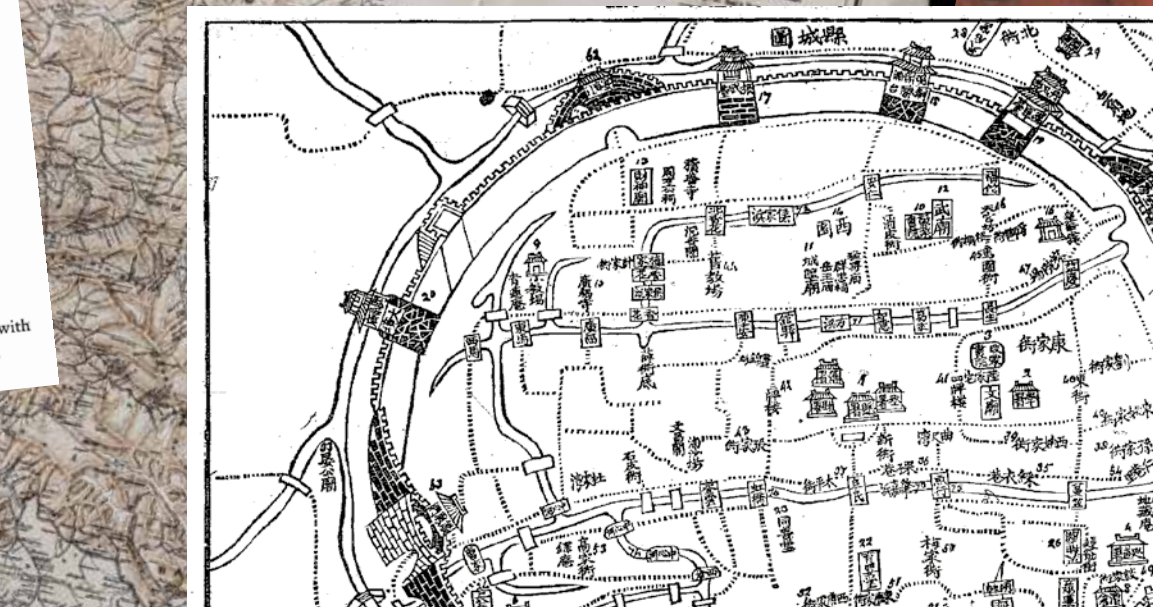
CHINESE SACRED BOOKS.  
 NOT ENTIRE AND UNCORRUPTED.  
 BY Sacred Books is here meant what are commonly called the Woo-king and Sze-shoo. These are regarded by the Chinese as infallibly true in respect of facts; and without error as to sentiment or opinion. But that they are not entire and in every part uncorrupted is admitted. Choo-foo-tszé has the following Note to one of the Chapters of Mencius, 愚按此章之說與周禮王制不同蓋不可考闕之可也 "In my opinion the contents of this chapter are different from the royal regulations in the Book of rites and usages, in the time of the Chow Dynasty. But there are no materials to investigate on the subject: Therefore this Chapter may be rejected."  
 Ching-foo-tszé's, remarks on the same Chapter are thus given,



孟子之時去先王未遠載籍未經  
 之制已不聞其詳今之儒解  
 於而多出於漢之



FIG. 10. DANCING ON PAPER.  
 "grass-script," originally developed for speed of writing, with strokes of a character joined together into one continuous line.  
 (By Chu Chihshan 祝枝山, Ming Dynasty.)



## 中国与现代世界

这些独特的第一手文献记录了近代中国崛起过程中的文化互动和冲突，是十九和二十世纪早期研究必不可少的一次文献典藏。

[gale.com/camw2022](http://gale.com/camw2022)

